

**Vēja parka "Kūkas" un tā saistītās
infrastruktūras būvniecībai Jēkabpils
novada Kūku un Vīpes pagastos**

**Ietekmes uz vidi novērtējuma sākotnējās sabiedriskās
apspriešanas materiāli**

Paredzētās darbības ierosinātāja:
SIA "Vindr Latvia"

2025. gada augusts

Ievads

Paredzētā darbība ir vēja parka "Kūkas" un tā saistītās infrastruktūras būvniecība Jēkabpils novada Kūku un Vīpes pagastos.

Paredzētās darbības ierosinātāja ir SIA "Vindr Latvia" (reģ. nr. 40203494663, juridiskā adrese: Audēju iela 15 – 4, Rīga, LV-1050, e-pasts: dmitrijs@vindr.lv; info@vindr.lv).

Enerģētikas un vides aģentūra 2025. gada 5. jūnijā ir pieņēmusi lēmumu Nr. 10.5/23/2025 "Par ietekmes uz vidi novērtējuma procedūras piemērošanu vēja parka "Kūkas" un tā saistītās infrastruktūras būvniecībai Jēkabpils novada Kūku un Vīpes pagastos".

Saskaņā ar likumu "Par ietekmes uz vidi novērtējumu" un "Enerģētiskās drošības un neatkarības veicināšanai nepieciešamās atvieglotās energoapgādes būvju būvniecības kārtības likumu", paredzētajai darbībai ierosinātais veiks ietekmes uz vidi novērtējumu (turpmāk tekstā – IVN).

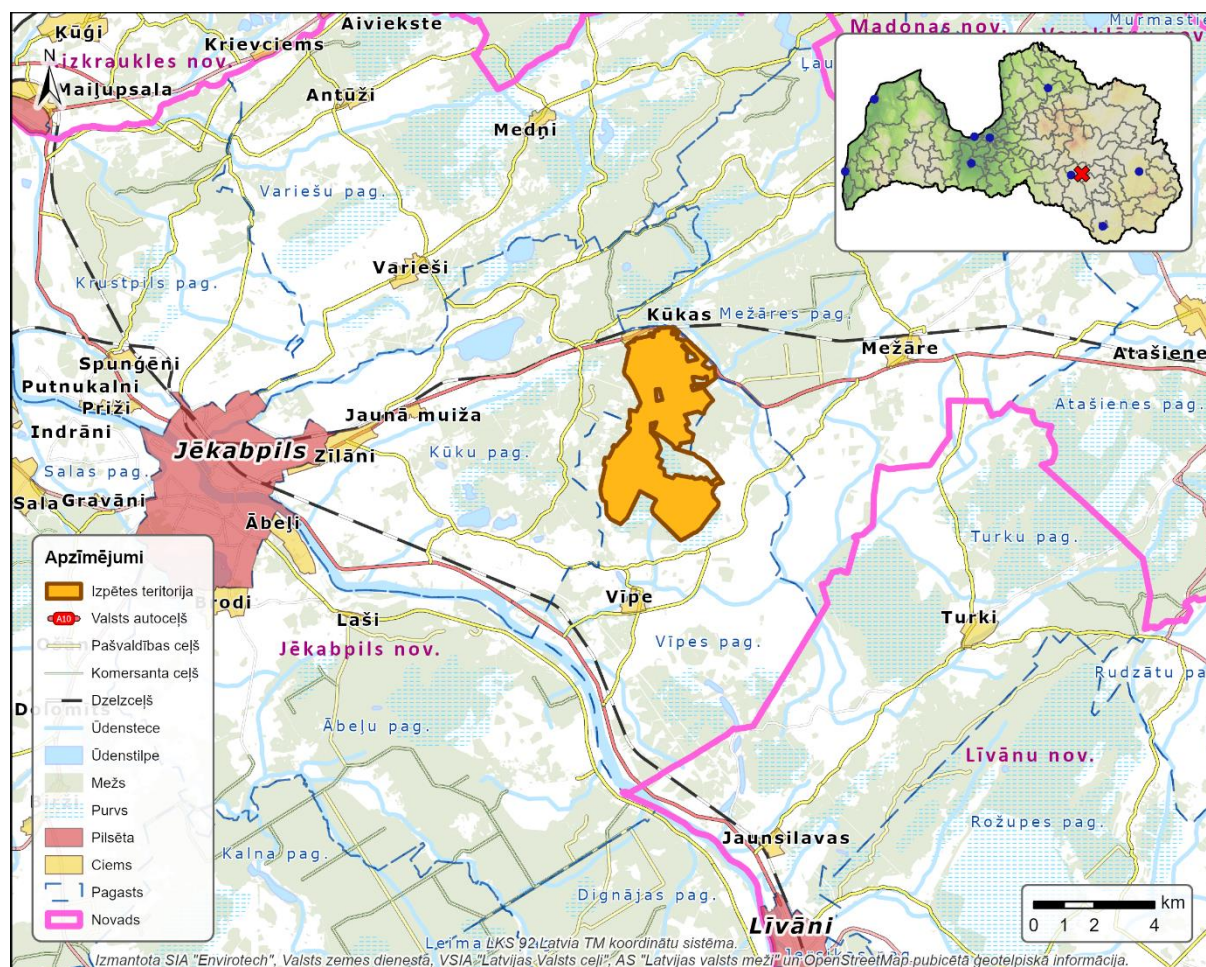
Vēja parkā "Kūkas" plānots uzstādīt līdz 23 vēja elektrostacijām (VES), kur katras stacijas nominālā jauda varētu sasniegt 8 MW, kopējais VES augstums – līdz 300 m, bet parka kopējā jauda plānota līdz 184 MW. Uzstādāmo VES modelis un tā tehniskie raksturlielumi šobrīd nav noteikti. VES novietojums un skaits, kā arī vēja parka infrastruktūras tehniskie risinājumi un saražotās elektroenerģijas uzkrāšanas sistēmu tehnoloģijas tiks precizētas IVN procesa gaitā. Saražotā elektroenerģija tiks nodota pārvades tīklā, izmantojot esošo augstsprieguma elektropārvades kabeļu līniju. Pieslēguma nodrošināšanai tiks izbūvētas jaunas apakšstacijas, kuru novietojums tiks izvērtēts IVN ziņojuma izstrādes procesā.

Šajā informatīvajā materiālā ir sniegts vispārējs apraksts par paredzēto darbību un tā potenciālajām ietekmēm uz vidi. Detalizēts un izvērsts vērtējums par vēja parka "Kūkas" ietekmi uz vidi un plānotajiem risinājumiem ietekmes mazināšanai tiks vērtēts IVN ziņojumā.

Informatīvā materiāla pielikumā pievienots Enerģētikas un vides aģentūras 2025. gada 5. jūnija lēmums Nr. 10.5/23/2025 "Par ietekmes uz vidi novērtējuma procedūras piemērošanu".

Paredzētās darbības iespējamās norises vietas

Vēja parku "Kūkas" ir paredzēts izbūvēt Jēkabpils novada Kūku un Vīpes pagastos, aptuveni 8,9 km uz austrumiem no Jēkabpils (plānotā vēja parka atrašanās vieta redzama 1. attēlā). Vēja parka "Kūkas" izpētes teritorijas robežas ir norādītas 2. attēlā. Attēlā nav norādītas plānotās VES atrašanās vietas, tās tiks precizētas IVN procesa gaitā.



1. attēls. Vēja parka "Kūkas" plānotā atrašanās vieta

Paredzētās darbības iespējamās norises vietas ir Jēkabpils novada Kūku un Vīpes pagastu nekustamo īpašumu zemes vienības vai zemes vienību daļas, kas norādītas 1. tabulā.

1. tabula. Vēja parka "Kūkas" izpētes teritorija

| Nr. | Nekustamā īpašuma nosaukums | Nekustamā īpašuma kadastra numurs | Zemes vienības kadastra apzīmējums | Administratīvais iedalījums |
|-----|-----------------------------|-----------------------------------|------------------------------------|--------------------------------|
| 1 | Valsts mežs | 5670 003 0173 | 5670 005 0186 | Jēkabpils novada Kūku pagasts |
| 2 | Valsts mežs | 5696 001 0057 | 5696 001 0057 | Jēkabpils novada Vīpes pagasts |
| 3 | Valsts mežs | 5696 001 0057 | 5696 001 0058 | Jēkabpils novada Vīpes pagasts |
| 4 | Sniedzes | 5696 003 0008 | 5696 003 0008 | Jēkabpils novada Vīpes pagasts |
| 5 | Ceļš no Mežmaļiem | 5696 002 0044 | 5696 002 0067 | Jēkabpils novada Vīpes pagasts |

| Nr. | Nekustamā īpašuma nosaukums | Nekustamā īpašuma kadastra numurs | Zemes vienības kadastra apzīmējums | Administratīvais iedalījums |
|-----|-----------------------------|-----------------------------------|------------------------------------|--------------------------------|
| 6 | Sniedzinieki - Kūrāni | 5696 002 0113 | 5696 002 0113 | Jēkabpils novada Vīpes pagasts |
| 7 | Silmala | 5696 001 0005 | 5696 001 0005 | Jēkabpils novada Vīpes pagasts |
| 8 | Jasmīni | 5696 004 0033 | 5696 001 0044 | Jēkabpils novada Vīpes pagasts |
| 9 | Priednieki | 5696 001 0006 | 5696 001 0006 | Jēkabpils novada Vīpes pagasts |

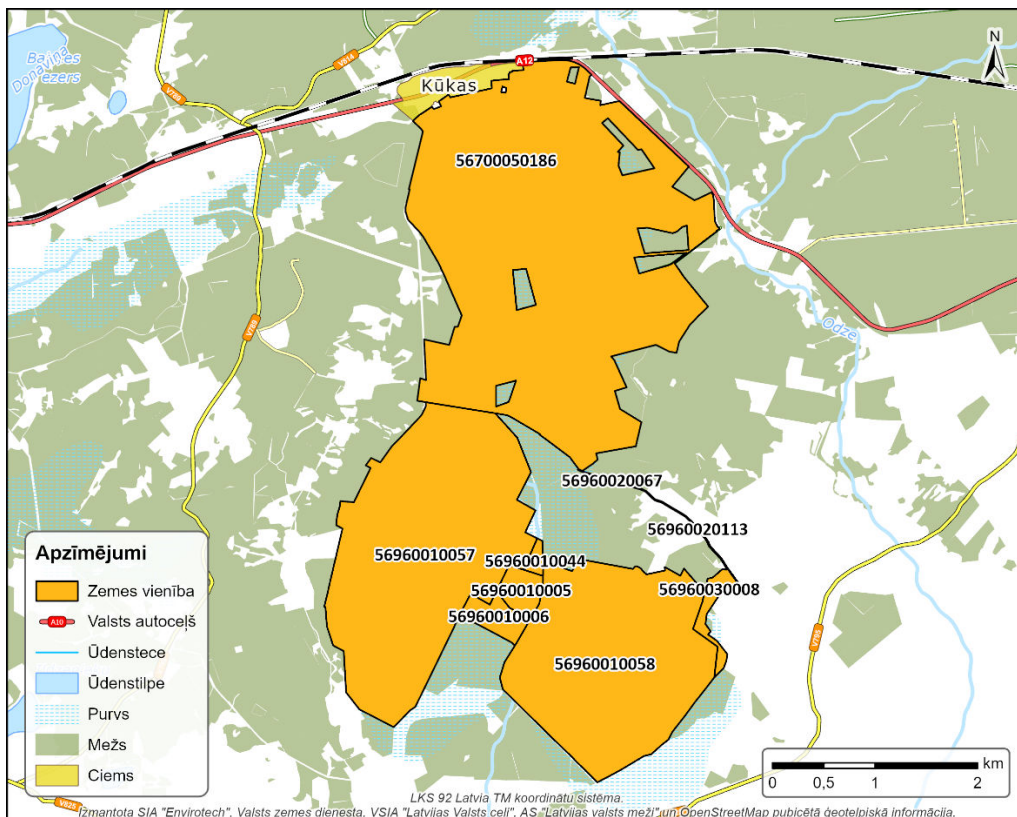
Paredzētās darbības teritorijā iekļautās zemes vienības šobrīd lielākoties tiek izmantotas mežsaimnieciskās darbības veikšanai.

Plānotās VES tiks izvietotas, ievērojot 2013. gada 30. aprīļa Ministru Kabineta noteikumus Nr. 240 „Vispārīgie teritorijas plānošanas, izmantošanas un apbūves noteikumi” noteiktos minimālos attālumus VES izbūvei.

Attālums līdz tuvākai apdzīvotai vietai

Paredzētās darbības izpētes teritorijai tuvākā apdzīvotā vieta ir ciems Kūkas, kas pieguļ izpētes teritorijas ziemeļu daļai (skatīt 2. attēlu). Citi tuvākie ciemi ir sekojoši – Sūnu Paleja, Vīpe, Mežāre, Varieši, Jaunā muiža. Plānotajam vēja parkam tuvākā lielākā apdzīvotā vieta – Jēkabpils pilsēta atrodas 8,9 km attālumā no vēja parka izpētes robežas virzienā uz rietumiem. Tuvākā apdzīvotā vieta Kūkas ir Kūku pagasta centrs.

Paredzētās darbības teritorijas tiešā tuvumā atrodas arī vairākas viensētas, kuras atrodas ne tuvāk kā normatīvajos aktos noteiktajā attālumā no paredzētajām VES.



2. attēls. Vēja parka “Kūkas” izpētes teritorijā iekļautās zemes vienības

Informācija par paredzēto darbību

Vēja parkā "Kūkas" plānots uzstādīt līdz 23 VES, kur katras stacijas nominālā jauda varētu sasniegt 8 MW (katrai VES). Uzstādāmo VES modelis un tehniskie raksturlielumi šobrīd vēl nav noteikti, tomēr paredzams, ka tas varētu būt kāds no Enercon, Vestas, Siemens-Gamesa vai Nordex jaunākajiem modeļiem. IVN procesa laikā tiks izvērtēti vairāki VES modeļi un tehniskie parametri. Ietekmes uz vidi novērtējuma ietvaros tiks izskatīti vairāku ražotāju piedāvātie modeļi, skat. 2. tabulu. Prognozējams, ka VES maksimālais augstums var sasniegt 300 m. Maksimālā kopējā vēja parka "Kūkas" jauda – atkarībā no izbūvēto VES jaudas un skaita, tiks precizēta IVN ziņojumā. VES tiks piegādātas izjauktas un sastāv no trim moduļiem, rotora un spārniem. VES tiek saliktas uzstādīšanas vietā. Pēc VES uzstādīšanas tiek veikti elektroinstalācijas darbi un pievienoti elektropārvades kabeli.

2. tabula. Vērtēšanai IVN procesā iekļautie VES modeļi

| N.p.k. | Ražotājs | Modelis | Jauda (MW) | Torņa augstums (m) | Rotora diametrs (m) |
|--------|----------------|-----------|------------|--------------------|---------------------|
| 1 | Vestas | V162 | 6,2 | 149 | 162 |
| 2 | Vestas | V162 | 7,2 | 166 | 162 |
| 3 | Vestas | V172 | 7,2 | 150 | 172 |
| 4 | Nordex | N175/6.x | 6,22 | 166 | 175 |
| 5 | Siemens Gamesa | SG 7.0 | 7 | 165 | 170 |
| 6 | Enercon DE | E-175 EP5 | 7 | 162 | 175 |

VES savienojumam ar transformatoru apakšstaciju (ar vīdsprieguma slēgiekārtu un eļļas transformatoru) un augstsprieguma apakšstaciju paredzēts izbūvēt elektroapgādes kabeli līniju (tips – alumīnija ar XLPE izolāciju).

Vēja parkā "Kūkas" plānoti risinājumi saražotās elektroenerģijas akumulēšanai un ar šo procesu saistīto objektu būvniecība tiks vērtēta IVN ziņojuma izstrādes procesā.

Kopējais uzstādāmo VES skaits un novietojums, kā arī vēja parka infrastruktūras tehniskie risinājumi un saražotās elektroenerģijas uzkrāšanas sistēmu tehnoloģijas un to izvietojums parka teritorijā tiks precizētas IVN procesa gaitā. Saražotā elektroenerģija tiks nodota pārvades tīklā, izmantojot esošo augstsprieguma elektropārvades kabelu līniju.

Piebraukšanai pie VES iespēju robežās tiks izmantoti esošie zemes ceļi, kā arī plānots ierīkot jaunus ceļus, lai būtu iespējams veikt būvdarbus un nodrošināt VES ekspluatāciju. Paredzams, ka piekļuve plānotajam vēja parkam būvniecības un ekspluatācijas laikā tiks nodrošināta pa valsts galveno autoceļu A6 Rīga—Daugavpils—Krāslava—Baltkrievijas robeža (Pāternieki), kas izvietojies uz DR no Paredzētās darbības teritorijas, kā arī Z daļā pieguļošo A12 Jēkabpils—Rēzekne—Ludza—Krievijas robeža (Terehova). Tāpat tiks izmantoti vēja parka teritorijai pieguļošie vietējie valsts autoceļi: A daļā teritorijai tuvākais ir vietējais autoceļš V795 (Mežāre—Vīpe—Stūrnieki), D V825 (Zilāni—Galvānkals), savukārt R V789 (Krievciems—Varieši—Kūkas—Andrāni), pašvaldības autoceļi, kā arī projekta vajadzībām jaunizbūvētie pievedceļi. Vēja parka teritoriju ZA daļā šķērso komersanta AS „Latvijas valsts meži” ceļš „Vilki” (OID 1496).

Ietekmes uz vidi novērtējuma ietvaros tiks vērtētas piegādes un piebraukšanas iespējas katrai no plānotajām VES. Drošai un atbildīgai piegādes nodrošināšanai Būvprojekta sagatavošanas laikā tiks izstrādāts Piegādes plāns un Satiksmes organizēšanas shēma, kas tiks saskaņota ar atbildīgajām institūcijām – vietējo pašvaldību un ceļu īpašniekiem. IVN procedūras laikā tiks vērtēti esošie pievedceļu tehniskie raksturlielumi un nepieciešamie uzlabojumi, kā arī tiks vērtētas citas piebraukšanas iespējas un risinājumi. Pirms plānoto VES uzstādīšanas ir paredzēts no jauna izbūvēt vai vietām pilnveidot esošo infrastruktūru – pievedceļus, laukumus, enerģijas pārvades un telekomunikāciju līnijas. Precīzs plānoto pievedceļu izvietojums un tehniskie raksturlielumi tiks noteikti IVN procesa laikā, izvērtējot esošo ceļu tīklu, jaunu ceļu izbūves nepieciešamību, to izbūves iespējas un iespējamo ietekmi uz vidi, tajā skaitā uz izpētes ietvaros un iepriekš konstatētajām dabas vērtībām.

Ķīmiskās vielas, ķīmiskie produkti un citi materiāli, ko izmanto ražošanas procesā kā izejmateriālus vai paligmateriālus

Vēja parka būvniecības un infrastruktūras izveides procesā tiks izmantoti būvniecības materiāli - smilts, grants un šķembas ceļu un laukumu būvniecībai, betons un tērauds VES pamatu izbūvei, u.c. Prognozētais materiālu apjoms tiks norādīts IVN ziņojumā.

Vēja parka būvniecības un ekspluatācijas laikā netiek plānots izmantot bīstamās ķīmiskās vielas vai ķīmiskos maisījumus apjomos, kas pārsniedz 100 kg gadā. Bīstamo ķīmisko vielu un maisījumu izmantošana vēja elektroenerģijas ražošanas procesā nav nepieciešama.

Ūdensapgādes un kanalizācijas risinājumi

Veicot paredzētās darbības teritorijas sagatavošanas un būvniecības darbus, centralizētās ūdensapgādes pieslēgumi nav paredzēti. Būvniecības laikā tiks izvietoti pagaidu uzturēšanās vagoniņi, nodrošinot dzeramā ūdens piegādi fasētā veidā. Tā kā vēja parka darbības nodrošināšanai nav nepieciešams pastāvīgs personāls, tad pēc būvniecības beigām pagaidu vagoniņi tiks aizvesti, bet alternatīvi ūdensapgādes risinājumi netiks ieviesti. Arī citas darbības un labiekārtošanas pasākumi, kas saistīti ar cilvēku uzturēšanos vēja parka teritorijā, ne būvniecības, ne ekspluatācijas laikā nav nepieciešami.

Veicot teritorijas sagatavošanas un būvniecības darbus, centralizētās kanalizācijas pieslēgumi nav paredzēti. Būvniecības laikā tiks izvietoti pagaidu uzturēšanās vagoniņi. Plānots izvietot arī vairākas izvedamās biotualetes. Tā kā vēja parka darbības nodrošināšanai nav nepieciešams pastāvīgs personāls, tad pēc būvniecības beigām pagaidu vagoniņi un tualetes tiks izvestas, bet alternatīvi kanalizācijas risinājumi netiks ieviesti.

Produkcija un tās daudzums (gadā)

Vēja parka darbības ilgums gada griezumā un saražotās elektroenerģijas daudzums gadā būs atkarīgs no gala VES skaita, izvēlēta VES modeļa, VES augstuma, kā arī no meteoroloģiskajiem apstākļiem attiecīgajā gadā.

Piesārņojošo vielu emisijas gaisā un augsnē

Vējš ir tīrs atjaunīgais dabas resurss. VES ekspluatācijas laikā nav sagaidāma piesārņojošo vielu emisijas gaisā. VES būvniecības laikā (t.sk. transportēšanas laikā) radītās gaisu piesārņojošo vielu emisijas tiks vērtētas IVN ziņojumā.

VES ekspluatācijas laikā netiek radīts augsnes/grunts vai ūdens piesārņojums. Potenciālās ietekmes uz augsnes, grunts un ūdeņu piesārņojumu tiks vērtētas IVN ziņojuma sagatavošanas laikā.

Atkritumi. Paredzamā atkritumu apsaimniekošana

Vēja parka būvniecības un ekspluatācijas laikā radušos atkritumu apsaimniekošana tiks nodrošināta atbilstoši Atkritumu apsaimniekošanas likuma un tam pakārtoto Ministru kabineta noteikumu prasībām. Prognozējams neliels atkritumu apjoms, t.sk. arī bīstamie atkritumi. Parka būvniecības laikā tiks ierīkotas speciālas zonas atkritumu savākšanai, un tālāk tos nododot operatoriem, kas ir saņēmušas atbilstošas atļaujas atkritumu pārvadāšanai un apsaimniekošanai, t.sk. darbībām ar bīstamajiem atkritumiem.

IVN ziņojuma izstrādes gaitā tiks vērtēti atkritumu apsaimniekošana risinājumi pēc iekārtu ekspluatācijas beigām.

Fizikālās ietekmes (piemēram, elektromagnētiskais starojums, vibrācija, troksnis)

Troksnis

Būvdarbus, kad sagaidāma trokšņa emisija, plānots veikt ievērojot Ministru kabineta noteikumos noteiktās robežvērtības un darba veikšanai tiks izmantotas iekārtas, kas atbilst Ministru kabineta 2002. gada 23. aprīļa noteikumu Nr. 163 "Noteikumi par trokšņa emisiju no iekārtām, kuras izmanto

ārpus telpām" noteiktajām prasībām. Ņemot vērā veicamo darbu veidu un organizācijas kārtību, sagaidāms, ka tehnikas radītās trokšņa emisijas būs īslaicīgas un paredzamā ietekme uz trokšņa robežlielumu izmaiņām nebūtiska.

VES darbībai raksturīgi divi galvenie trokšņa veidi pēc to izcelsmes – mehāniskais troksnis (ģenerators un transmisijas pārslēga darbība) un aerodinamiskais troksnis. Aerodinamiskais jeb turbulento plūsmu troksnis tiek uzskatīts par būtiskāko un dominējošo. Rotorā lāpstiņām šķeļot gaisu, rodas impulsveida, svelpjoša skaņa, kas ir labi saklausāma uz apkārtējā skaņu fona un var radīt ietekmi VES tuvumā. IVN ziņojuma sagatavošanas laikā tiks vērtēts VES izvietojums un tehniskie parametri, plānoto VES izvietojums attiecībā pret dzīvojamām ēkām, kā arī noteikta trokšņa ietekme.

Vibrācija

VES darbības laikā iespējama arī neliela zemes vibrācija. Kustīgi objekti rada vibrācijas, kas izplatās materiālajā telpā, pārnesoties uz citiem materiāliem objektiem. Atkarībā no vibrācijas raksturlielumiem, tai var būt ietekme gan uz cilvēku, gan ietekme uz iekārtām, ēkām un būvēm. Ņemot vērā VES darbības principus, VES iekārtas tehnisko nodrošinājumu un pamatu risinājumus, nav prognozējams, ka VES varētu radīt tādu vibrāciju pārnesumu caur torni un pamatiem uz zemi, kas varētu radīt vērā ņemamas mehāniskas svārstības augsnē un zemē ap iekārtu, vai nelabvēlīgi ietekmēt cilvēku veselību un viņu ēku drošību.

Mirgošanās efekts

Mirgošanās efektu rada rotora lāpstiņu kustība, tām periodiski aizsedzot sauli un veidojot kustīgas ēnas uz zemes un dažādu objektu virsmas. Rotorā lāpstiņu ēnu radītā ietekme VES tuvumā izpaužas kā salīdzinoši zemas frekvences mirgošana. IVN ziņojuma sagatavošanas laikā tiks vērtēta plānoto VES izvietojums attiecībā pret dzīvojamām ēkām un noteikta mirgošanās ietekme. Līdz ar to tiks vērtēts VES izvietojums un tehniskie parametri.

Elektromagnētiskais starojums

VES radītais elektromagnētiskais lauks pēc intensitātes ir salīdzināms ar sadzīves elektrotehnikas radīto un jau 10 m rādiusā no VES ir nenozīmīgs.

Vēja parkam apkārtējās ūdenstilpes

Plānotās darbības teritorija atrodas Daugavas sateces baseinā. Teritoriju tās vidusdaļā šķērso upe Sokaža, A – Odze. Lielākā ūdenstilpne izpētes teritorijas tuvumā – Baļotes ezers (ZR virzienā), kā arī vairāku ezeriņu grupa uz R, DR – Baltiņu ez., Laukazars, Ildzeniņks, Namiņu ez., Bisenieku ez. Daļu no paredzētās darbības teritorijas šķērso valsts nozīmes un mežu meliorācijas sistēmas. Izbūvējot vēja parku, visas esošās meliorācijas sistēmas tiks saglabātas, bet nepieciešamības gadījumā (ja kāds sistēmas atzars tiks ietekmēts) arī atjaunotas. Tā kā šīs darbības tiks realizētas atbilstoši projektam, ievērojot meliorācijas sistēmu izvietojumu un funkcionalitāti, tad kopējā meliorācijas sistēmu kvalitāte nepasliktināsies. Sagatavojot paredzētās darbības IVN ziņojumu, tiks piesaistīts attiecīgās jomas eksperts, kas vērtēs plānotā vēja parka būvniecības un ekspluatācijas laikā radītās iespējamās ietekmes (t.sk. uz meliorācijas sistēmām un meliorāciju sistēmu ietekmi uz vēja parku), kā arī noteiks labākos risinājumus/piesardzības pasākumus, ņemot vērā samērīguma un piesardzības principa piemērojamību un līdzsvaru.

Paredzamā ietekme uz īpaši aizsargājamām dabas teritorijām, īpaši aizsargājamām sugām, īpaši aizsargājamiem biotopiem un mikroliegumiem

Paredzētās darbības teritorija neatrodas īpaši aizsargājamā dabas teritorijā (ĪADT) (3. attēls). Tuvākajā apkārtnē atrodas vairākas ĪADT, kas var būt nozīmīgas no vides aizsardzības viedokļa.

Tuvākās īpaši aizsargājamās teritorijas apkopotas 3. tabulā.

3. tabula. Vēja parka "Kūkas" teritorijai tuvumā esošās īpaši aizsargājamās dabas teritorijas

| ID | Nosaukums | Kategorija | Natura 2000 statuss | ATIS veids | Izpētes teritorija, km |
|------|-------------|-------------------|---------------------|---|------------------------|
| 5961 | Jostu aleja | Dabas piemineklis | Nav | Pašvaldības izveidota aizsargājama dabas pieminekļa teritorija | 4,86 |
| 59 | Laukezers | Dabas parks | Ir | | 2,59 |
| 525 | Gaiņu purvs | Dabas liegums | Ir | Dabas lieguma teritorija, ja tā nav iedalīta funkcionālajās zonās | 4,29 |
| 2 | Ābeļi | Dabas liegums | Ir | | 6,55 |

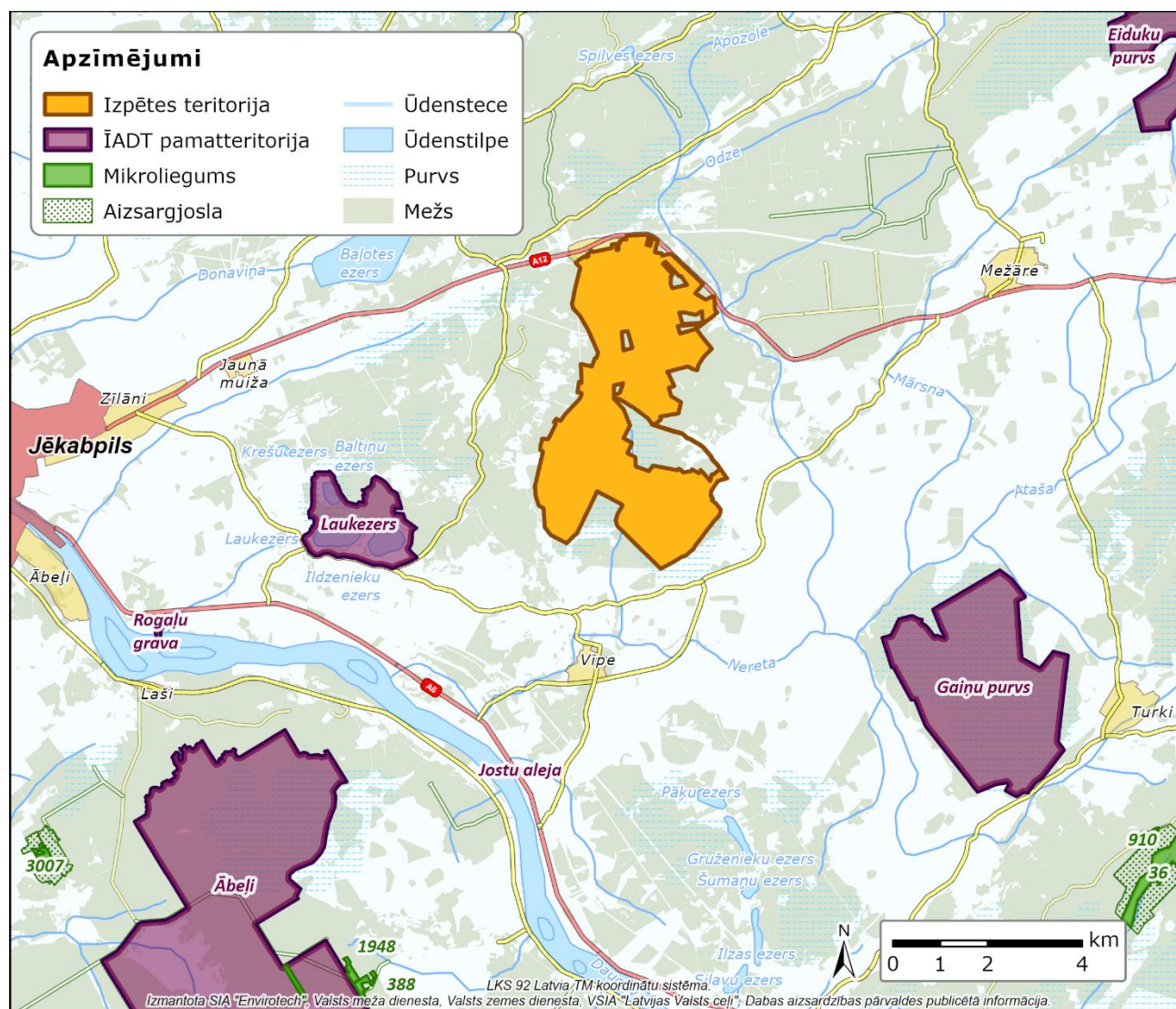
Karte ar īpaši aizsargājamajām dabas teritorijām pievienota 3. attēlā.

Atbilstība teritoriālpilnojumam (zemes izmantošanas mērķis)

Atbilstoši 2013. gada 30. aprīļa Ministru Kabineta noteikumu Nr. 240 „Vispārīgie teritorijas plānošanas, izmantošanas un apbūves noteikumi” prasībām vēja elektrostacijas, kuru jauda ir lielāka par 20 kW, atļauts izvietot rūpnieciskās apbūves teritorijā (R), tehniskās apbūves teritorijā (TA), lauksaimniecības teritorijā (L) un mežu teritorijā (M). Saskaņā ar spēkā esošajiem Saldus novada un Kuldīgas novada teritorijas plānojumiem, Vēja parka būvniecības teritorijā ietilpst zemes vienības vai to daļas, kuru plānotā (atļautā) izmantošana pamatā noteikta kā mežu teritorija, kā arī lauksaimniecībā izmantojama zeme. Salīdzinoši nelielas platības vēja parka būvniecības teritorijā aizņem ūdeņu vai cita zemes lietojumveida teritorijas.

Transformējamās zemes platība un iepriekšējais zemes lietošanas veids

Plānotās darbības teritorija šobrīd ir mežu zeme. Ņemot vērā to, ka vēja parka būvniecība plānota mežu teritorijā, tad vēja parka infrastruktūras izbūvei tiks veikta atmežošana un zemes transformācija nepieciešamajā apjomā. Nepieciešamības gadījumā tiks atmežota arī pievedceļiem nepieciešamā zemes platība. Prognozējamā mežu platība, kurā tiks plānota atmežošana, tiks aprēķināta IVN procesa laikā. Precīzs atmežošanas un transformējamās zemes platību apjoms un robežas tiks noteiktas IVN ziņojumā.



3. attēls. Vēja parka "Kūkas" tuvumā esošās īpaši aizsargājamās dabas teritorijas un mikroliegumi

Paredzētās darbības ietekmes uz vidi apraksts

Emisiju, atkritumu un blakusproduktu rašanās

Vēja parka ekspluatācijas laikā būtiska atkritumu daudzuma rašanās nav paredzama. Tomēr, ja tādi radīsies (iekārtu apkopes, personāla sadzīves atkritumi u.tml.), tad tie uz vietas netiks uzglabāti, bet savākti un nodoti komercsabiedrībām, kuras noteiktā kārtībā Valsts vides dienestā saņēmušas atļaujas atkritumu apsaimniekošanai. Būvniecības periodā ir raksturīgas tipiskas būvdarbu ietekmes – troksnis, emisijas gaisā (no būvdarbos izmantotās tehnikas), tehnikas, montāžas laukumu un citu pagaidu objektu izveide un uzturēšana, būvmateriālu un būvkonstrukciju transportēšana, atkritumu veidošanās, iespējams (tikai iespējamo nevēlamu notikumu gadījumā) lokāls un neliels augsnes piesārņojums ar būvtehnikas tehniskajiem šķidrumiem. Būvdarbu laikā radušies atkritumi tiks savākti, nodrošinot to šķirošanu un pagaidu uzglabāšanu un pēc tam nodoti komercsabiedrībām, kuras noteiktā kārtībā Valsts vides dienestā saņēmušas atļaujas atkritumu apsaimniekošanai. VES ekspluatācijas laikā netiek radīts grunts vai ūdens piesārņojums. VES ekspluatācijas laikā nav sagaidāma piesārņojošo vielu emisijas gaisā. Nav prognozējams, ka turbīnu uzstādīšanas un ekspluatācijas laikā veidosies smakas.

Fizikālās ietekmes

Saistībā ar paredzēto darbību, iespējamās tipiskākās ietekmes ir troksnis un mirgošanās. IVN ziņojuma sagatavošanas laikā tiks vērtēta vēja parka radītā trokšņa un mirgošanās ietekme, nepieciešamības gadījumā precizējot VES izvietojumu un tehniskos parametrus.

Ietekme uz ainavu

Līdzenumu ainavu telpas ar plašiem un tāliem skatiem ir piemērotas lielo VES uzstādīšanai, jo lielas dimensijas VES salīdzinoši labi harmonē ar plašām, līdzenām un lēzeni viļņotām teritorijām. Šādu objektu klātbūtne ainavā ievieš jaunas telpiskās dominantes, kas var kalpot arī kā vizuāli orientieri. Izstrādājot IVN ziņojumu, tiks vērtēta paredzētās darbības ietekme uz ainavas kvalitāti.

Ietekme uz dabas vērtībām

Paredzētās darbības sākuma stadijā ir identificētas īpaši aizsargājamās dabas teritorijas un mikroliegumi un attālumi līdz tiem. Izstrādājot paredzētās darbības IVN, tiks piesaistīti attiecīgās jomas eksperti, kas veiks vietas apsekošanu dabā un vērtēs plānotā VES būvniecības un ekspluatācijas laikā radītās iespējamās ietekmes, kā arī noteiks labākos risinājumus/piesardzības pasākumus, ņemot vērā samērīguma un piesardzības principa piemērojamību un līdzsvaru.

Plānotie pasākumi, kas paredzēti, lai nepieļautu būtisku nelabvēlīgu ietekmi uz vidi

VES iekārtas ir aprīkotas ar jutīgiem sensoriem un elektroniskās vadības sistēmām, kas atslēdz VES, lai automātiski izvairītos no dažādiem riskiem, ko var izraisīt neparedzēti meteoroloģiskie apstākļi (vētra, apledošums) un pašu iekārtu defekti. Iekārtas ir aprīkotas ar zibens aizsardzības sistēmu un dažādiem drošinātājiem, kas elektronisko kļūdu gadījumā atslēdz ģeneratoru un apstādina rotoru. VES tehnoloģiski izveidotas tā, lai līdz minimumam samazinātu dažādus riskus. IVN ziņojumā tiks vērtētas bioloģiskās daudzveidības (t.sk. ornitofaunas) aizsardzības iekārtas un aprīkojums. Izstrādājot IVN ziņojumu, tiks vērtēti izstrādātie risinājumi un nepieciešamības gadījumā, tiks izstrādāti risinājumi būtiskas nelabvēlīgas ietekmes mazināšanai.



Enerģētikas un vides aģentūra

Rūpniecības iela 23, Rīga, LV-1045, tālr. 67321173, e-pasts: pasts@eva.gov.lv, www.eva.gov.lv

Rīgā

05.06.2025.

Nr. 10.5/23/2025

Lēmums

par ietekmes uz vidi novērtējuma procedūras piemērošanu

Adresāts:

SIA "Vindr Latvia", reģistrācijas Nr. 40203494663, juridiskā adrese: Audēju iela 15 – 4, Rīga, LV-1050, e-pasts: martins@vindr.lv; info@vindr.lv (turpmāk – Ierosinātāja).

Paredzētās darbības nosaukums:

Vēja parka "Kūkas" (turpmāk arī – Vēja parks) un tā saistītās infrastruktūras izbūve (turpmāk – Paredzētā darbība).

Paredzētās darbības iespējamā norises vieta:

1. Vēja parka un tā saistītās infrastruktūras iespējamā izveides vieta ir izpētes teritorija Jēkabpils novada Kūku un Vīpes pagastā, kas sastāv no šādām nekustamo īpašumu zemes vienībām vai zemes vienību daļām:

| Nr. | Nekustamā īpašuma nosaukums | Nekustamā īpašuma kadastra numurs | Zemes vienības kadastra apzīmējums |
|-----|-----------------------------|-----------------------------------|------------------------------------|
| 1. | Valsts mežs | 5670 003 0173 | 5670 005 0186 |
| 2. | Valsts mežs | 5696 001 0057 | 5696 001 0057 |
| 3. | Valsts mežs | 5696 001 0057 | 5696 001 0058 |
| 4. | Sniedzes | 5696 003 0008 | 5696 003 0008 |
| 5. | Ceļš no Mežmaļiem | 5696 002 0044 | 5696 002 0067 |
| 6. | Sniedzinieki - Kūrāni | 5696 002 0113 | 5696 002 0113 |
| 7. | Silmala | 5696 001 0005 | 5696 001 0005 |
| 8. | Jasmīni | 5696 004 0033 | 5696 001 0044 |
| 9. | Priednieki | 5696 001 0006 | 5696 001 0006 |

(turpmāk arī – Izpētes teritorija / Darbības vieta).

Īss paredzētās darbības raksturojums, faktu konstatācija un apsvērumi lēmuma satura noteikšanai:

1. Ierosinātāja ar 2025. gada 22. maija iesniegumu vēja elektrostaciju parka "Kūkas" būvniecībai Jēkabpils novada Kūku un Vīpes pagastos (turpmāk – Iesniegums)¹ ir vērsusies Enerģētikas un vides aģentūrā (turpmāk – Aģentūra). Atbilstoši Iesniegumam Paredzētā darbība atbilst

¹ Aģentūrā reģistrēts 2025. gada 22. maijā ar reģ. Nr. 10.4/1725/2025-S.

likuma “Par ietekmes uz vidi novērtējumu” (turpmāk arī – Novērtējuma likums) 1. pielikuma 26.¹ punktā – *Vēja elektrostaciju būvniecība, ja to kopējā jauda ir 50 megavatu un vairāk, izņemot tādu vēja elektrostaciju būvniecību, kurai piemērojams sākotnējais izvērtējums saskaņā ar Enerģētiskās drošības un neatkarības veicināšanai nepieciešamās atvieglotās energoapgādes būvju būvniecības kārtības likumu* – iekļautai darbībai, kam ietekmes uz vidi novērtējums (turpmāk – IVN) veicams saskaņā ar šī likuma 4. panta pirmās daļas 1. punktu.

2. Atbilstoši Iesniegumā iekļautajai informācijai:

- 2.1. Vēja parkā plānots uzstādīt līdz 23 vēja elektrostacijām (turpmāk – VES). Vēja parka kopējā jauda varētu sasniegt līdz 184 MW, katras VES nominālā jauda paredzēta līdz 8 MW, kopējais VES augstums – līdz 300 m. Precīzs izbūvējamo VES skaits un novietojums, kā arī uzstādāmo VES modelis un tehniskie raksturlielumi šobrīd vēl nav noteikti. IVN procesa ietvaros ir paredzēts vērtēt vairākus VES modeļus, kopējo uzstādāmo VES skaitu, to izvietojumu un Vēja parka kopējo jaudu.
- 2.2. Lai nodrošinātu saražotās elektroenerģijas nodošanu kopējā tīklā, tiks izbūvēta jauna apakšstacija ar pieslēgumu 110 kV līnijai LNr. 294 *Krustpils–Viļāni*, kā arī elektropārvades līniju tīkls. Apakšstacijas novietojums tiks izvērtēts ziņojuma izstrādes procesā, provizoriski to plānots izvietot zemes vienībā ar kadastra apzīmējumu 5670 005 0186.
- 2.3. VES tehnoloģisko detaļu transportēšanai un ar Vēja parku saistītās infrastruktūras izbūvei, turpmākajai ekspluatācijai un apkalpošanai plānots izmantot valsts galvenos autoceļus A6 *Rīga–Daugavpils–Krāslava–Baltkrievijas robeža (Pāternieki)* un A12 *Jēkabpils–Rēzekne–Ludza–Krievijas robeža (Terehova)*. Tāpat tiks izmantoti Vēja parka teritorijai pieguļošie valsts vietējie autoceļi V795 *Mežāre–Vīpe–Stūrnieki*, V825 *Zilāni–Galvānkalns* un V789 *Krievciems–Varieši–Kūkas–Andrāni*, pašvaldības autoceļi, AS “Latvijas valsts meži” autoceļš, kā arī projekta vajadzībām jaunizbūvētie pievedceļi. Plānoto infrastruktūras objektu izvietojums un tehniskie raksturlielumi tiks noteikti IVN procesa laikā, izvērtējot esošo ceļu tīklu, jaunu ceļu un cita veida infrastruktūras izbūves nepieciešamību un izbūves iespējas. Izpētes teritorijas tuvumā atrodas divas dzelzceļa līnijas: *Krustpils–Rēzekne II* (~ 40 m uz Z no Izpētes teritorijas) un *Krustpils–Daugavpils* (~ 5,6 km uz DR no Izpētes teritorijas), līdz ar to IVN ietvaros var izskatīta iespēja VES korpusa detaļu piegādei pa kādu no minētajām dzelzceļa līnijām.
- 2.4. Izpētes teritorijā ietilpst deviņas zemes vienības ar kopējo platību 1520,46 ha (15,2 km²). Saskaņā ar Iesniegumu Izpētes teritorija tiek izmantota kā meža zeme, kas mijas ar lauksaimniecībā izmantojamam zemēm. Paredzētās darbības vieta un tai pieguļošā teritorija raksturota kā mazapdzīvota, tajā izvietotas atsevišķas viensētas. Atbilstoši spēkā esošajam Krustpils novada teritorijas plānojumam 2013.-2024.gadam² (turpmāk – Teritorijas plānojums) Darbības vieta ietilpst teritorijās, kurās atļautais zemes izmantošanas veids ir *Mežu teritorija (M)*, *Rūpnieciskās apbūves teritorija (R1)* un *Lauksaimniecības teritorija (L)*.
- 2.5. Atbilstoši Iesniegumam Izpētes teritorijai tuvākā apdzīvotā vieta ir Kūku ciems, kas piekļaujas Izpētes teritorijas Z malai. Citi tuvākie ciemi ir Vīpe (~ 2,3 km attālumā), Jaunā muiža (~ 6 km attālumā), Varieši un Mežāre (~ 6,5 km attālumā). Izpētes teritorijai tuvākā pilsēta – Jēkabpils – atrodas ~ 9 km attālumā R virzienā.
- 2.6. Atbilstoši VSIA “Latvijas Vides, ģeoloģijas un meteoroloģijas centrs” Zemes dzīļu informācijas sistēmā³ pieejamajai informācijai Izpētes teritorijai tuvākā derīgo izrakteņu

² Krustpils novada (*administratīvā teritorija līdz 01.07.2021.*) teritorijas plānojums 2013.-2024. gadam pieejams – https://geolattija.lv/geo/tapis#document_164#nozoom (skatīts 26.05.2025.).

³ Pieejama - <https://videscentrs.lv/gmc.lv/iebuvs/zemes-dzilu-informacijas-sistema> (skatīta 26.05.2025.).

atradne, kurā tiek veikta ieguve, ir smilts atradne "Kunci I", kas atrodas ~ 1,5 km attālumā.

- 2.7. Plānotās darbības teritorija atrodas Daugavas sateces baseinā. Izpētes teritoriju tās vidusdaļā šķērso Sokažas upe, bet gar A malu plūst Odzes upe. Izpētes teritorijā izplatīti kūdras nogulumi, līdz ar to tā raksturojama kā purvainā (atbilstoši Teritorijas plānojumam tajā ietilpst Drīksnas purvs, Vilku purvs un Bikstu purvs).
 - 2.8. Atbilstoši Valsts vides dienesta izveidotās Piesārņoto vietu pārvaldības sistēmas iekļautajai informācijai⁴ Izpētes teritorijā neatrodas piesārņotas vai potenciāli piesārņotas vietas. Tuvākā potenciāli piesārņotā vieta – veca atkritumu izgāztuve Vīpes pagastā (Nr. 1951) – atrodas ~ 0,9 km attālumā no Izpētes teritorijas.
 - 2.9. Izpētes teritorijā un tās tiešā tuvumā neatrodas paaugstinātas bīstamības objekti⁵, tuvākais no tiem atrodas Zilānu ciemā ~ 8,5 km attālumā. Apmēram 2 km attālumā no Izpētes teritorijas atrodas SIA „Vidusdaugavas SPAAO” – Vidusdaugavas reģiona sadzīves atkritumu poligons “Dziļā Vāda”.
 - 2.10. Līdz 3,5 km attālumā no Izpētes teritorijas atrodas vairāki valsts aizsargājami kultūras pieminekļi⁶ – valsts nozīmes kultūras piemineklis “Dzirkaļu pilskalns ar apmetni un Baznīckalnu” (aizsardzības Nr. 910), reģiona nozīmes kultūras piemineklis “Kūkupasiles senkapi” (aizsardzības Nr. 914), “Žagaru viduslaiku kapsēta” (aizsardzības Nr. 980) un “Ezerķiķauku senkapi” (aizsardzības Nr. 978), kā arī vietējas nozīmes kultūras piemineklis “Landzānu viduslaiku kapsēta” (aizsardzības Nr. 979).
 - 2.11. Saskaņā ar Dabas aizsardzības pārvaldes uzturētajā dabas datu pārvaldības sistēmā “Ozols” publicēto informāciju⁷ Izpētes teritorijā neatrodas īpaši aizsargājamas dabas teritorijas (turpmāk – ĪADT). Izpētes teritorijai tuvākās ĪADT ir dabas parks “Laukezers” (kods: LV0304000) un dabas liegums “Gaiņu purvs” (kods: LV0525400), kas atrodas attiecīgi ; ~ 2,5 km un ~ 4,5 km attālumā. Abām minētajām ĪADT ir noteikts Eiropas nozīmes īpaši aizsargājamās dabas teritorijas (*Natura 2000*) statuss. Izpētes teritorijā nav reģistrēti mikroliegumi. Tuvākie mikroliegumi atrodas ~ 10 km attālumā no Izpētes teritorijas. Izpētes teritorijā un tās perifērijā sastopami vairāki Eiropas Savienības nozīmes prioritārie meža un purva biotopi.
3. Aģentūra konstatē, ka Vēja parka Izpētes teritorija atrodas netālu no SIA “Supren”, reģistrācijas Nr. 40203483458, plānotā vēja parka teritorijas, kam Aģentūra 2024. gada 30. maijā izsniedza programmu IVN⁸, un SIA “PurpleGreen Solwin”, reģistrācijas Nr. 40203431051, plānotā vēja parka “PurpleGreen Solwin” teritorijas, kam Aģentūras programma⁹ IVN izsniegta 2024. gada 29. februārī.
 4. Aģentūra norāda, ka saskaņā ar Aizsardzības ministrijas sagatavoto Informatīvo ziņojumu “Par papildu radaru iegādi vēju parku attīstībai” pievienoto Vēja parku karti¹⁰ Darbības vietas teritorija ietilpst zonā, kur vēja parku būvniecība ir pieļaujama un atbalstāma bez kompensējošu mehānismu piemērošanas.
 5. Ņemot vērā iepriekš minēto, Paredzētā darbība atbilst Novērtējuma likuma 1. pielikuma 26.¹ punktā iekļautajai darbībai, kam IVN veikšana ir obligāta. Atbilstoši Iesniegumam

⁴ Pieejama - <https://pvps.vvd.gov.lv/> (skatīta 26.05.2025.).

⁵ Saskaņā ar Ministru kabineta 2021. gada 21. janvāra noteikumiem Nr. 46 “Paaugstinātas bīstamības objektu saraksts”.

⁶ Nacionālās kultūras mantojuma pārvaldes karšu pārliks pieejams - <https://karte.mantojums.lv> (skatīts 26.05.2025.).

⁷ Pieejama - <https://ozols.gov.lv/> (skatīts 26.05.2025.).

⁸ Informācija par projektu pieejama - <https://www.eva.gov.lv/lv/ietekmes-uz-vidi-novertejumu-projekti/veja-parka-un-ta-saistitas-infrastruktur-buvnieciba-jekabpils-novada-mezares-un-vipes-pagastos-sia-supren>.

⁹ Informācija par projektu pieejama - <https://www.eva.gov.lv/lv/ietekmes-uz-vidi-novertejumu-projekti/purplegreen-solwin-veja-elektrostaciju-un-tiklu-buvnieciba-jekabpils-novada-vipes-un-mezares-pagasta-sia-purplegreen-solwin>.

¹⁰ Pieejams - https://tapportals.mk.gov.lv/legal_acts/8d2d37f2-ef3f-40e9-b21d-b0f52503e653.

Paredzētā darbība atbilst arī Enerģētiskās drošības un neatkarības veicināšanai nepieciešamās atvieglotās energoapgādes būvju būvniecības kārtības likuma (turpmāk arī – Enerģētiskās drošības likums) 3. panta 1. punktam, kas nosaka atvieglotu kārtību *vēja elektrostaciju, kuru kopējā jauda ir vismaz 50 megavati, un tām nepieciešamās infrastruktūras būvniecībai* [...]. Enerģētiskās drošības likuma 7. panta pirmā daļa noteic, ka IVN tiek veikts atbilstoši Novērtējuma likumam, ja šajā likumā nav noteikts citādi, bet šī likuma 7. panta trešā daļa noteic lēmuma izdošanas termiņu, t.i., 15 dienu laikā pēc ierosinātāja iesnieguma saņemšanas.

6. Ņemot vērā minēto, Paredzētajai darbībai izdodams lēmums par ietekmes uz vidi novērtējuma procedūras piemērošanu. Saskaņā ar Novērtējuma likuma 14.¹ panta 1. daļu Aģentūra informē Ierosinātāju un attiecīgo pašvaldību par lēmuma pieņemšanu. Ņemot vērā Paredzētās darbības specifiku, mērogu un skarto teritoriju kopumu un lielumu, kā arī vadoties no Novērtējuma likuma 15. panta otrās daļas nosacījumiem, Aģentūra nosaka, ka organizējama arī sākotnējās sabiedriskās apspriešanas sanāksme¹¹. Saskaņā ar Novērtējuma likuma 15. panta pirmajā daļā noteikto, *ja ir saņemts kompetentās institūcijas lēmums, ka veicams paredzētās darbības ietekmes novērtējums, ierosinātais vismaz vienā pašvaldības izdotajā laikrakstā vai citā vietējā laikrakstā publicē paziņojumu par paredzēto darbību un sabiedrības iespēju iesniegt rakstveida priekšlikumus par šīs darbības iespējamo ietekmi uz vidi, kā arī individuāli informēt tos nekustamo īpašumu īpašniekus (valdītājus), kuru nekustamie īpašumi robežojas ar paredzētās darbības teritoriju. Ierosinātais minēto paziņojumu ievietošanai mājaslapā internetā elektroniski iesniedz kompetentajai institūcijai un pašvaldībai, kuras administratīvajā teritorijā tiek plānota paredzētā darbība.*
7. Aģentūra vērš Ierosinātājas uzmanību, ka Paredzētās darbības Izpētes teritorija aptver ne tikai VES izbūvei paredzētās teritorijas, bet arī Vēja parka infrastruktūras izbūvei paredzētās teritorijas un ar Paredzētās darbības būvniecības nodrošināšanai izveidojamās teritorijas (montāžas laukumi, materiālu novietnes u. c.), kā arī VES būvniecības laikā izmantojamo transportēšanas maršrutu teritorijas.
8. Novērtējuma likuma 16. pants ietver IVN programmas izstrādāšanas nosacījumus. Minimālās prasības programmas saturam un tās izstrādāšanas kārtību nosaka Ministru kabineta 2015. gada 13. janvāra noteikumi Nr. 18 “Kārtība, kādā novērtē paredzētās darbības ietekmi uz vidi un akceptē paredzēto darbību”. Programma ietver prasības attiecībā uz informācijas apjomu un detalizācijas pakāpi, kā arī ietekmes novērtējuma turpmākai veikšanai nepieciešamo pētījumu un organizatorisko pasākumu kopumu. Programma tiek izstrādāta, pamatojoties uz paredzētās darbības ierosinātāja iesniegumu, sākotnējās sabiedriskās apspriešanas rezultātiem, kā arī ņemot vērā sabiedrības un ieinteresēto valsts institūciju, pašvaldību un citu likumā noteikto institūciju sniegtos priekšlikumus un informāciju.
9. Ņemot vērā Enerģētiskās drošības likuma un Novērtējuma likuma tiesisko regulējumu, Aģentūrai ir tiesības pēc sākotnējās sabiedriskās apspriešanas papildināt Ierosinātājam jau izdoto IVN programmu, ja šāda nepieciešamība izriet no sākotnējās sabiedriskās apspriešanas materiāliem un rezultātiem.

Izvērtētā dokumentācija:

Ierosinātājas 2025. gada 22. maija *iesniegums vēja elektrostaciju parka “Kūkas” būvniecībai Jēkabpils novada Kūku un Vīpes pagastos.*

¹¹ Aģentūra vērš uzmanību, ka no 2024. gada 1. maija ir spēkā Ministru kabineta 2015. gada 13. janvāra noteikumu Nr. 18 “Kārtība, kādā novērtē paredzētās darbības ietekmi uz vidi un akceptē paredzēto darbību”. 25. punkta redakcija par sākotnējās sanāksmes organizēšanu hibrīdformā: [...] ***Ierosinātais sākotnējo sanāksmi rīko hibrīdformā (sanāksme, kur daļa tās dalībnieku var atrasties klātienē (parasti – sanāksmju telpā), bet pārējie var pieslēgties attālināti), lai nodrošinātu pilnvērtīgu sabiedrības pārstāvju dalību gan klātienē, gan neklātienē formā, ne agrāk kā 10 dienas pēc publikācijas pašvaldības izdotajā laikrakstā vai citā vietējā laikrakstā. Ierosinātais nodrošina sanāksmei atbilstošu tehnisko nodrošinājumu.***

Lēmums:

Piemērot SIA "Vindr Latvia", reģistrācijas Nr. 40203494663, paredzētajai darbībai – vēja parka "Kūkas" un tā saistītās infrastruktūras būvniecībai Jēkabpils novada Kūku un Vīpes pagastā – ietekmes uz vidi novērtējuma procedūru.

Lēmuma pieņemšanas pamatojums:

1. Likuma "Par ietekmes uz vidi novērtējumu" 4. panta pirmās daļas 1. punkts, 7. pants, 14.¹ panta 1.¹ daļa, 15. pants, šā likuma 1. pielikuma *Objekti, kuru ietekmes novērtējums ir nepieciešams* 26.¹ punkts.
2. Enerģētiskās drošības un neatkarības veicināšanai nepieciešamās atvieglotās energoapgādes būvju būvniecības kārtības likuma 7. panta pirmā, trešā un ceturtā daļa.
3. Ministru kabineta 2015. gada 13. janvāra noteikumi Nr. 18 "Kārtība, kādā novērtē paredzētās darbības ietekmi uz vidi un akceptē paredzēto darbību".

Lēmuma pārsūdzēšana:

Atbilstoši Novērtējuma likuma 14.¹ panta otrajai daļai un Administratīvā procesa likuma (turpmāk – APL) 189. panta pirmajai daļai šo Aģentūras lēmumu var pārsūdzēt viena mēneša laikā no tā spēkā stāšanās dienas, iesniedzot pieteikumu Administratīvās rajona tiesas atbilstīgajā tiesu namā (APL 189. panta pirmā daļa) pēc pieteicēja adreses (juridiskā persona – pēc juridiskās adreses).

Lēmums stājas spēkā ar brīdi, kad tas paziņots adresātam (APL 70. panta pirmā daļa). Dokuments, kas sūtīts pa elektronisko pastu, uzskatāms par paziņotu otrajā darba dienā pēc tā nosūtīšanas (Paziņošanas likuma 9. panta otrā daļa).

Vides pārraudzības departamenta direktore,
Piesārņojuma novērtēšanas nodaļas vadītāja

I. Kramzaka

ŠIS DOKUMENTS IR ELEKTRONISKI PARAKSTĪTS AR DROŠU ELEKTRONISKO
PARAKSTU UN SATUR LAIKA ZĪMOGU

Anete Liepiņa
Anete.Liepina@eva.gov.lv

Lēmums nosūtīts arī:

1. Jēkabpils novada pašvaldībai, e-adresē;
2. Valsts vides dienesta Atļauju pārvaldei, e-adresē.
3. Dabas aizsardzības pārvaldei, e-adresē.